

Die Auktion Beckerath.

(Schluß*).

Nr. 938, Großer Mörser mit zwei Delphinen, italienisch, 16. Jh., M 350; Nr. 940 bis 941, Ein Paar Bronzeleuchter, deutsch, 16. Jh., M 280; Nr. 942 bis 943, Zwei Desgleichen, deutsch, 16. Jh., M 225; Nr. 951, Kleiner Leuchter, 17. Jh., M 22—; Nr. 952, Bekrönung eines kleinen Bischofstabes (?), Florenz, 15. Jh., M 200; Nr. 953, Öllampe in Leuchterform, italienisch, 16. Jh., (?), M 27—; Nr. 954, Vergoldeter Leuchter, französisch, 17. Jh., M 500; Nr. 955, Glocke, Venedig, 15. Jh., M 115; Nr. 956, Deckel eines Räuchergefäßes, Venedig, Anfang des 16. Jh., M 47—; Nr. 957, Glocke, Jan van den Eynde

Nr. 981, Zylinder-Monstranz, Venedig, um 1520, M 3450; Nr. 982, Runde Kupfer-Emailschüssel, Venedig, um 1520, M 2950; Nr. 983, Kleiner Porzellanleuchter, italienisch, Ginori, 18. Jh., M 60—; Nr. 984, Eiserner Türklopfer, Oberitalien, 15. Jh., M 175; Nr. 985, Schlanker Strauß, Eisen, italienisch, 15. Jh., M 410; Nr. 986, Vergoldetes Reliquienkästchen, Florenz, Anfang 16. Jh., M 270; Nr. 987, Tischuhr, Italien, Anfang 18. Jh., M 270; Nr. 988, Silbergetriebener Becher, orientalisches, 18. Jh., M 65—; Nr. 991, Venezianischer Glas-kronleuchter und Nr. 992, Desgleichen, M 115.

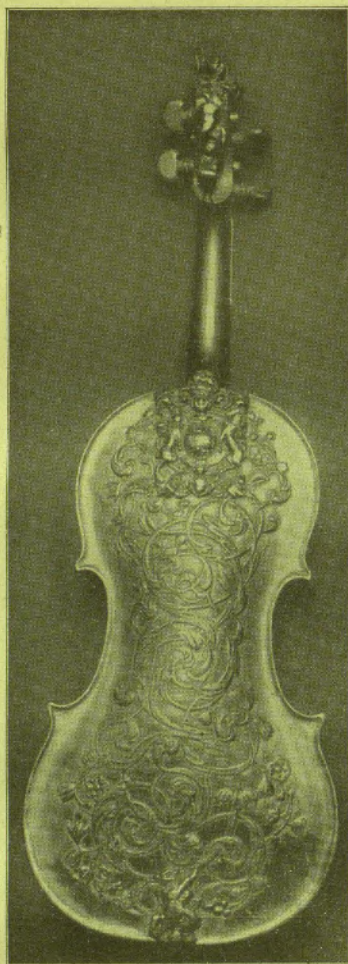


Fig. 3.

Violine Jakobs I. von England.

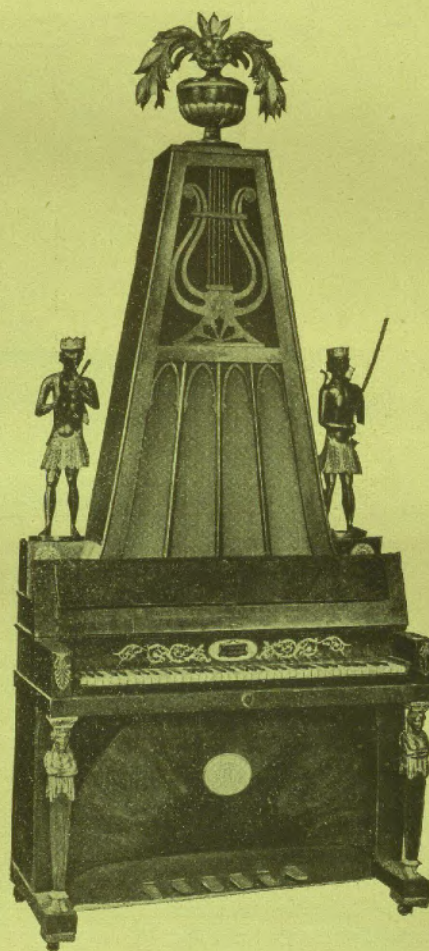


Fig. 4.

Pyramidenflügel von C. Schlimbach.

d. J. gen. Johannes a Fine, M 620; Nr. 959, Bronzemörser, Werkstatt des Agostini di Duccio (?), M 460; Nr. 962, Sockel eines Kruzifixes, Art des Giovanni da Bologna, M 45—; Nr. 963 bis 964, Zwei hohe Leuchter, Venedig, Ende 16. Jh., M 1720; Nr. 965, Glocke, Venedig, 16. bis 17. Jh., M 300; Nr. 968, Rundes Tintenfaß, Venedig, um 1500, M 50—; Nr. 973, Spritzflasche, Venedig, 17. Jh., M 48—.

M) Verschiedenes: Arbeiten in Elfenbein, Eisen, Glas, Email usw.

Nr. 974 bis 975, Zwei Elfenbein-Statuetten, Oberitalien, 16. Jh., M 240; Nr. 977, Johannes der Täufer als Kind, spanisch, 15. Jh., M 290; Nr. 978, Madonna, italienisch, um 1500, M 650; Nr. 979, Messergriff, oberitalienisch, 15. Jh., M 105; Nr. 980, Kupfervergoldete Patene, italienisch, Ende 14. Jh., M 275;

*) Siehe die Nummern 11, 12, 13 und 14 der „Internationalen Sammler-Zeitung“.

O) Spiegel und Rahmen.

Nr. 1024 bis 1025, Zwei viereckige Rahmen, Florenz, 16. Jh., M 100; Nr. 1027, Kreisrunder Holzrahmen, Italien, Anfang 16. Jh., M 400; Nr. 1029, Kleiner architektonischer Rahmen, Italien, um 1600, M 600; Nr. 1030, Schwarzer Flammleistenrahmen, M 90—; Nr. 1034, Großer Wandspiegel, Venedig, 17. Jh., M 3500; Nr. 1036, Spiegel in altem Rahmen, Brescia, 17. Jh., M 1800; Nr. 1037, Spiegel in altem Rahmen, Venedig, 17. Jh., M 280; Nr. 1038, Spiegel in altem Rahmen, Venedig, 16. Jh., M 700; Nr. 1039, Rahmentabernakel, Florenz, Anfang 16. Jh., M 4100; Nr. 1040, Tabernakel, Bologna, 15. Jh., M 1300; Nr. 1041, Spiegelrahmen, Toskana, 16. Jh., M 3400; Nr. 1042, Kleiner Tabernakelrahmen, Florenz, 16. Jh., M 1785; Nr. 1044, Viereckiger Rahmen, Venedig, Anfang 16. Jh., M 1450; Nr. 1045, Spiegelrahmen, Toskana, 17. Jh., M 3700; Nr. 1046, Rahmen, Florenz, Mitte 16. Jh., M 4000; Nr. 1048, Holzgeschnittener und vergoldeter Rahmen, Venedig, 16. Jh.,