

Kästchen, 18. Jahrh., M 85—; Nr. 338, Supraporte, Barock-um 1700, M 85—; Nr. 339, Supraporte, M 190; Nr. 340, Zwei Konsolen, Zopfstil, um 1780, M 330.

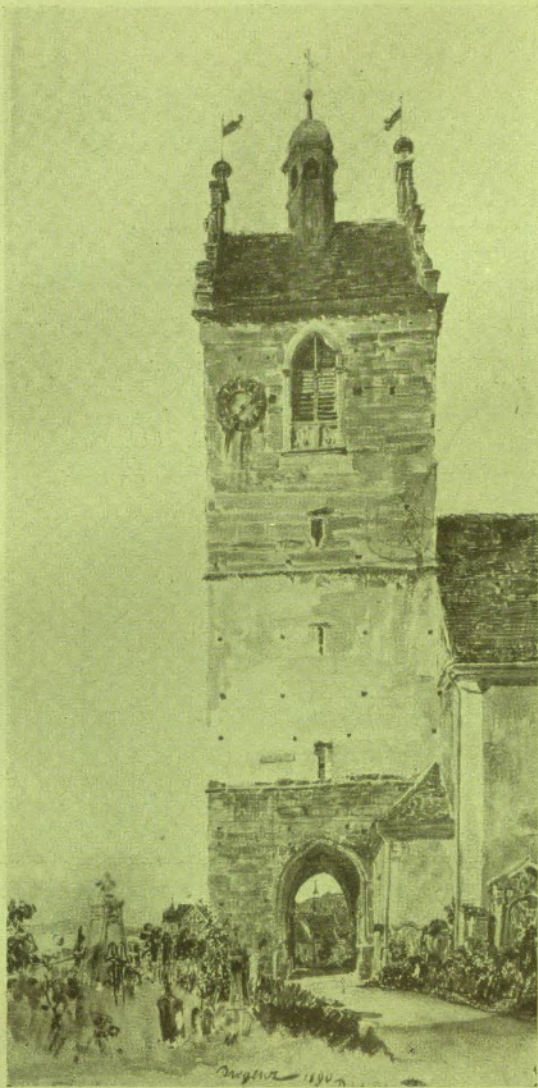


Fig. 4.

Rud. Bernt, Studie aus Bregenz.

Schnitzereien in Holz und Elfenbein.

Nr. 341, Truhenwand, niederdeutsche Spätgotik des 15. Jahrh., M 205; Nr. 342, Truhenwand, Renaissance um 1600, M 2350; Nr. 343, Zwei wappenhaltende Löwen, Renaissance, 16. Jahrh., M 220; Nr. 344, Heil. Georg, frühes 17. Jahrh., M 460; Nr. 345, Drei Füllungsreliefs, Barock, zweite Hälfte 17. Jahrh., M 1650; Nr. 346, Vier geschnittene Aufsatzmedaillons, Spätbarock, um 1720, rheinländisch, M 480; Nr. 347, Zwei geschnittene Füllungen und 348, Dass., M 660; Nr. 349, Taube, heil. Geist-Symbol, 18. Jahrh., M 13—; Nr. 350, Zwei geschnittene Füllungen, M 125; Nr. 351, Dreizehn geschnittene Füllungen, M 260; Nr. 352, Zwei Soldatentypen, Stil des 18. Jahrh., M 135, und Nr. 353, Elfenbeinrelief, M 90—.

Uhren und astronomische Geräte.

Nr. 354, Tischuhr, 16. bis 17. Jahrh., französisch?, M 2300; Nr. 355, Standuhr, Frankreich, Louis Phillipp, um 1840, M 280; Nr. 356, Repetier-Uhr, Nürnberg, um 1760, M 150; Nr. 357, Zifferblatt, um 170, M 75—; Nr. 358, Spieldose mit Vögelchen, früheres 19. Jahrh., Genfer Arbeit, M 1620; Nr. 359, Sonnenuhr, 1715, M 145; Nr. 360, Sonnenuhr, Frankreich, 18. Jahrh., M 590; Nr. 361, Taschenkompaß, 18. Jahrh., M 55—; Nr. 362, Erd- und Himmelsglobus, der Himmelsglobus, bezw. 1625, Petrus Plancius, der Erdglobus: 1612, Petrus Plancius, M 1410.

Dosen, verschiedenes Ziergerät.

Nr. 366 und Nr. 367, Dosen, um 1830 bis 1814, M 680; Nr. 368, Goldschmiedekästchen, 17. Jahrh., und Nr. 369, Besteckfutteral, 17. bis 18. Jahrh., M 150; Nr. 371, Fächer, Paris, um 1790, M 155; Nr. 376, Petschaft, M 150.

Textilien.

Nr. 380, Gobelin, Frankreich, Mitte 18. Jahrh., M 9200; Nr. 381, Stofffragment, koptisch, 7. bis 9. Jahrh., M 55—; Nr. 382, Antependium, 16. bis 17. Jahrh., M 305.

Handschriften (Miniaturen und Urkunden).

Nr. 387, Breviarium mit Kalender, Spätgotisch, um 1450 bis 1480, Nordfrankreich oder Flandern, M 300; Nr. 388, Breviarium, gotisch, zweite Hälfte des 15. Jahrh., M 205; Nr. 389, Pergamenthandschrift, Mitte des 16. Jahrh., M 190; Nr. 390, Maler-Rezeptbuch, 1574, M 81—; Nr. 391, Antonius Levinius Confluentinus, Liedersammlung, 1596, M 300; Nr. 393, Diplom des Arztes Benedikt Leolus, Pisa 1625, M 280; Nr. 396, Stammbuch, Friedrich Carl Schafeitel aus Pappenheim, stud. theol. in Erlangen, 1758, M 290; Nr. 397, Stammbuch, J. F. G. Pilling, Altenburg und Leipzig, 1764, und 1765, M 140; Nr. 398, Koran, datiert 1181 d. H. = 1767, M 480.

Bücher und Zierbände.

Nr. 400, Franziscus de Retza, 1502, M 425; Nr. 402, Ros celestis tzo duts der Hymelsche douwe, Cöln 1516, M 205; Nr. 405, Das Concilium zu Constantz, Augsburg, gedruckt bei Heinrich Steyner, 1536, M 320; Nr. 414, Hagada, Venedig, 17. Jahrh., M 220.

Graphische Werke.

Nr. 431, Hartmann Schedel, Weltchronik, Nürnberg 1493, M 1000; Nr. 432, Hieron. Baldung, Aphorismi compunctionis theologicales, Straßburg 1497, M 140; Nr. 434, Johann Stumpff, Gemeiner Eydgenossenschaft Chronik, Zürich 1548, M 255; Nr. 438, Conr. Geßners Tierbuch, deutsch von Conr. Forer, Zürich 1563, M 150; Nr. 442, G. Braun und Fr. Hogenberg, Beschreibung vnd Contrafaktor der vornembster Stät der Welt, 1572 bis 1618, M 500; Nr. 443, Jost Amann, Eigentliche Beschreibung Aller Stände auff Erden, Frankfurt 1574, M 120; Nr. 445, Virgil Solis und Jost Amann, Iconographia regum Francorum, Cöln 1598, M 165; Nr. 447, Seb. Münster, Cosmographia, Basel 1628, M 150; Nr. 449, Math. Merian, Novae regionum aliquot amaenissimorum delineationes, Basel 1624, M 220; Nr. 450, M. Merian, Topographia Bavariae, Frankfurt 1644, M 120; Nr. 451, M. Merian, Topographia Palatinatus Rheni, Frankfurt 1645, M 200; Nr. 454, J. van Blaeu, Tooneel der Steeden van 's Konings Nederlanden, 1649, M 335; Nr. 455, Joh. Ludw. Gottfried, Archontologia cosmica, Frankfurt 1646, M 120; Nr. 456, Martin Zeiller, Topographia Galliae, Frankfurt 1655, M 200; Nr. 460, Recueil de 85 estampes par Rembrandt, Paris, Basan, M 210; Nr. 461, Genealogischer und Postkalender 1818, M 145.

Geographie, Atlanten.

Nr. 465, Gerard Mercator, Galliae tabulae geographicae, Duysburg 1585, M 120; Nr. 466, Thresor des chartes, contenant les tableaux de tous les pays du monde, La Haye, um 1600, M 210; Nr. 469, Gerard Mercator und Jodocus Hondius, Atlas, Amsterdam 1636, M 275; Nr. 470, Joh. und Cornelius Blaeu, Novus Atlas, Amsterdam 1641, M 175; Nr. 471, Coronelli, Atlante Veneto, Venetia 1690, M 310; Nr. 475, Frederic de Wit, Atlas sive Descriptio Terrarum Orbis, Amsterdam, M 105; Nr. 479, Geographia Blaviana, M 105; Nr. 483, Atlas moderne, Paris 1782, M 110.

Bücher mit Ziereinbänden.

Nr. 489, Paulus Aemilius, De rebus gestis Francorum, Paris 1543, M 310; Nr. 490, M. Vitruvii de Architectura,